

2007.08.27

目錄:

章節架構	1
師父開示1/3	2
師父開示2/3	3
師父開示3/3	4
發願與迴向依三乘教法之意義—南傳佛教	5
發願與迴向依三乘教法之意義—北傳佛教	6
發願與迴向依三乘教法之意義—藏傳佛教	7
八大菩薩之願行 1/5	8
八大菩薩之願行 2/5	9
八大菩薩之願行 3/5	10
八大菩薩之願行 4/5	11
八大菩薩之願行 5/5	12
賈傑康楚仁波切大圓教授	13
賈傑康楚仁波切大圓教授	14
賈傑康楚仁波切長壽祈請文	15



法輪常轉

SBA 攝於倫比尼薩迦寺院

入菩薩行論·迴向品

章節架構



在第1期班刊首頁我們放了與師父在大同雲岡石窟大佛前的合照。很高興二年多來在大家的鼓勵下，我們圓滿了《入菩薩行》的出刊，並且有了更廣大的緣，和師父與印尼、新加坡、德國、馬來西亞的各國蓮友，到佛陀誕生的倫比尼朝聖。在大白塔前，我們發願，於菩薩道上：「同共發心，永不退心！」再次謝謝您—菩薩道上的法友們！請觀賞《迴向品》，並期待我們下一期全新的主題。

本品是《入菩薩行論》最後一品，迴向品。迴向即是「迴己善根，有所趨向」。就是將所造的善根，集中加在某一個目的，使其可以早日實現。迴向是修行的結行部份，在金剛乘的諸多迴向文中，本論的迴向文是非常殊勝的，很多藏傳佛教的修行人，將此文作為自己修持結行的唸誦文。

V1 總迴向：將造此論，所產生之一切福德善根，迴向遍虛空的一切如母有情，願他們都能趣入菩薩行。

V2-V3 迴向願離遍三界的一般身心之苦

V4-V17 迴向願離遍三惡道有情各自的苦

願除地獄之苦：分自然去除、與因菩薩之力而除，此部分提到的菩薩有金剛手、文殊、觀音與普賢菩薩。

願除餓鬼與畜生之苦：願畜生遠離弱肉強食之怖畏，餓鬼飲食無憂，並得觀音菩薩甘露加持，除飢渴得清涼。

V18-V47 迴向人天善趣

願離眾苦：貧者得財富、飢者得食、病者離病苦...等等。

願滿所求：包括世間的圓滿與出世間的利益。

V48 總願六道有情，希望其都能殷勤供養諸佛，依此福德，恆常得安樂。

V49-V50 迴向出世聖者滿願：菩薩成辦眾生利，聲聞緣覺得涅槃。

V51-V56 迴向寂天菩薩滿自利利他菩提行之因

V57 迴向願自利利他二利教法興盛

V58 隨念本尊文殊菩薩恩德，並頂禮本尊與善知識

師父對《入菩薩行論》第10章：迴向品之開示(1/3)

一、對「發願」的開示：

「發願的內容」，不要只停留在世間法的消災、祈福而已，應該進一步地提昇為：願廣度眾生、永出輪迴，住持正法城，或講經說法等等。

我們在修持的前後，應該如是常發聖願：「願我及一切眾生，能祈求般若波羅蜜的正法，永遠久住南閻浮提，乃至久住無量世界；眾生能依般若波羅蜜的教法，精進修持，最後得到究竟的解脫、與無上的佛果。」誦完《般若波羅蜜經》時，能常發此大願，就能降低自己與他人，在行菩薩道上的各種「中斷障（按：從中斷除您修學佛法的障礙）」。

「煩惱無盡誓願斷」，是屬於行門。「法門無量誓願學」，是屬於解門。學法門之前，應先調伏心中的煩惱，假如煩惱的斷除越多，法門學的就越通達、與越深入。法門越深入，煩惱就斷得更快速。所以，這兩者是相互影響，而且相輔相成的。「普皆迴向」，可以在一念真心的迴向中，就完成四弘誓願的。「自性眾生」是指自己的妄念紛飛，修行的對象，是要一條、一條從自己的身口意三業去修正，改一條習氣，功德力就會自然地增加一分，這就是「自性眾生誓願度」的深義。

《入菩薩行論、第十章：迴向品》：
「V53 何世欲閱藏，或欲問法義，願我無障礙，面見文殊尊！」

依照此偈頌，寂天菩薩的主要本尊之一，是大智文殊師利菩薩；進一步，應當學習常發殊勝的大願：「願我與一切眾生，生生世世，在在處處，不離十方一切諸佛，不離十方一切菩薩，不離清淨的善知識。」要常常這樣發願，如此，假使今生的福德因緣未圓滿具足時，無法往生極樂世界，或其他佛國土；乘願再來時，還會遇到佛像、佛法，遇到好的善知識，而繼續學習正法。

二、對「迴向」的開示：

（一）迴向的意思：「迴」，回頭；「向」，是轉過來，而趨向一個目標。

（二）迴向有三種內涵：

1. 迴向眾生(也叫：迴自向他)：迴向的主要目的有二：

一者、是破除我的執著，把功德、普施給一切有情的眾生；

二者、是拓展心量。破除我執，能出六道輪迴；破除法執，就能明心見性。心量多大、願力就多大、功德力就有多大。

所以，破妄想、破執著，進而擴展心量，是迴向眾生的主要功效。

2. 迴向善提(也叫：迴因向果)：迴向無上的佛果。迴轉因地裡的善業，趨向無上的佛果。若修普賢法門者，有惡念時，因為普賢菩薩的加持，所以惡緣不易成熟；動一個善業，也因為普賢菩薩的加持，就會快速地成就。「代眾生受苦者」，是需與眾生有緣，才能實現的。「發願代眾生苦者」，目的是讓一切眾生，永遠出離輪迴。

3. 迴向實際(也叫：迴事向理)：

「實際」即是真如、也是本性或佛性。發願的意義，是一方面向佛菩薩，祈求加持；另一方面，也是要求自己，作出實踐的承諾；所以，每天要學習，對一切眾生，發起廣大的願心。

願是一個堅定的目標，也是一種積極的動力。每當自己修行的障礙出現時，或痛苦出現時，願力是推動自己發起「出離心、厭離心」的根源。「眾生界盡」是惑、「眾生業盡」是業、「眾生煩惱盡」是苦。凡夫沒定力、與修正觀的功德力，所以發心後，是很容易變動、與退轉的；反之，佛菩薩所發的願力，有堅強的定力，念念為眾生著想；所以，從造像藝術的角度而言，佛菩薩背後的光環，是一直光亮的。



文殊師利菩薩 SBA提供

何世欲閱藏

或欲問法義

願我無障礙

面見文殊尊



文殊師利菩薩之化身—宗喀巴大師
 SBA攝於尼泊爾倫比尼薩迦寺廟

師父對《入菩薩行論》第10章：迴向品之開示 (2/3)

三、見佛有障礙的原因：

依照上述、第五十三偈誦的內容，可知：寂天菩薩常常發願、與期望，能夠「無障礙見佛」，這是大乘的定中見佛，也是很重要的課題。反之，一般的凡夫為何會有很多障礙，而無法見佛呢？原因有很多，簡要地說，至少有兩個主要的原因：

(一)、原因有二：

1. 心地不清淨：貪嗔癡的煩惱很強，如水一般，若一直攪、一直攪，是看不到水底的；一盆水，要讓它沉靜下來，才可看到水底和影子的。同樣地，心中想要見到佛菩薩，是可以的，但先決條件是：「心地要清淨」。若是心地不清淨，要怎麼辦呢？要晝夜、常常懺悔業障。

2. 三學不具足：簡要地說，戒定慧三學的修學，從無始劫以來，直到今生的功德，還不夠圓滿與具足。

(二) 如何能定中見佛：

1. 見般若波羅蜜，就是見佛：

凡夫身的我們，不可能見佛呢？佛陀滅度後，誰是我們的善知識？《般若波羅蜜經》就解答這個問題，而說：「經典、是我們的善知識，五戒十善、是我們的善知識，六度波羅蜜、與般若波羅蜜，是我們的善知識。」

何謂魔呢？第一、凡是叫我們、不需要修五戒十善，鼓勵我們吃喝玩樂，享受得越多，就越快樂。第二、不要修六度波羅蜜；再者，雖然要我們唸佛，但不需要修般若，那麼你還是很執著。

所以，這些種種享受、與執著，都是障礙成佛的惡緣。以般若波羅蜜的角度來講，（也是從勝義諦的角度來看），遠離般若波羅蜜的人，就是魔；見般若波羅蜜，就是見佛。在此的見佛，是指佛的法身。

2. 晝夜精進念佛或念咒：

你可以透過念佛或念咒，希望發願：在定中見佛。比方說，你會覺得我這一生，所有善知識的說法，你都不一定很契機；但是因無量劫的善緣，所以你很相信觀世音菩薩。因此，你可以很虔誠地齋戒、沐浴後，供養大悲觀音菩薩，密集式地、唸滿十萬遍大悲神咒，真誠祈請：觀世音菩薩現前，為你宣說無上妙法。

古來很多觀音感應錄，是這樣記錄的，但不要忘記：若觀音菩薩現前，問你要求什麼？不要只求小的，要求大的。要求成佛、求證不退轉、證入無生法忍。因為求證無生法忍的果位，則世間、出世間的福德皆會圓滿具足的，不要只永遠停留在、求世間的消災與長壽而已。

3. 發願專修一種法門：

假如你發願：學習與修行某一部經論，也可以去禮拜並祈請，然後會在定中見佛。比方說，你讀《普賢行願品》或《法華經》，可拜文殊師利菩薩，或普賢菩薩；尤其是專拜普賢菩薩，因為他是所禮拜和懺悔的「懺主」（即是主要的本尊）。發心專念，念到你這輩子，真誠地祈求普賢菩薩來加持你。例如，有人依《法華經》修二十一天，因緣具足、就自然見到普賢菩薩；若沒見到，再修第二個二十一天，或第三個二十一天，修到最後，一定會在定中或夢中，見到普賢菩薩。如果，因為福德因緣還未具足，所以目前還是沒見到，也不要灰心或想放棄；應該繼續精進，在臨命終時，依《普賢行願品》的經文，當蓮池海會的西方三聖，來接引你時，文殊菩薩與普賢菩薩，也會顯現來歡迎你的。



35佛中的4尊佛，SBA攝於尼泊爾倫比尼薩迦寺院

師父對《入菩薩行論》第10章：迴向品之開示 (3/3)



學佛不難，發心難—

願度一切眾



發心不難，真實難—

八箱由臺灣帶來的衣物要出發囉



真實不難，勇猛難—路很難走啊！



勇猛不難，長遠難—ROKPA育幼院&婦女工作坊
還在前方

在此，要附帶說明的是：真誠地讀經，或專心地持大悲神咒時，是不會著魔的。《般若波羅蜜經》云：「菩薩成就二法，魔不能障礙：觀一切法空，及不捨一切眾生。復次，二法、魔不能侵。隨說能行(註：解行相應，表裡如一)，諸佛護念(註：祈求佛菩薩加持，隨時念佛念咒)。」

因為，任何一部、佛所宣說的經論，或大悲神咒它本身，就有無比的加持力；而且經典與咒語，也有天龍八部的護持，所以應該深信不疑。同時，魔不敢現觀世音菩薩的形相在你面前，因為魔的力量，是比不過諸佛、菩薩的功德力的。總之，修行者所種的因，是清淨戒定慧的正因，果報也一定是清淨的，所以不要懷疑。

四、總結：

特別在末法時代，每當修行者，在任何修持的障礙生起時；或假如任何人，你都不容易相信他們，那也沒關係。至少，你可以真誠地去禮拜文殊師利菩薩、

普賢菩薩、觀音菩薩、彌勒菩薩、或阿彌陀佛都可以，但要很虔誠、很專心地、晝夜精進地修持。例如，想見阿彌陀佛，可以專心念滿、三十萬遍往生咒，或一百萬遍往生咒，祈求可見阿彌陀佛，請他為你說法，解除疑惑。可發大願，在定中見佛，而解除你的一切求法的疑惑。

此偈(迴向品第 53 偈)還有一用意，發願：「生生世世，主動親近善知識，學習正法」，即可定中見佛。最後也要發願，無論在家出家，發願：「護持如理、如法的正法僧團」，也可定中見佛。

最後，引用《華嚴經》的經文，共勉之。「1.學佛不難，發心難。2.發心不難，真實難。3.真實不難，勇猛難。4.勇猛不難，長遠難。5.長遠不難，不退難。6.不退心不難，無盡難。」~摘錄自心宏法師《入菩薩行論》809044AM.mp3 ~809047BM.mp3，音訊檔可自「佛陀教育基金會」網站下載：
<http://www.budaedu.org.tw/ghosa/C025/T0809/>



長遠不難，不退難—

衣物抵達ROKPA中心



不退心不難，無盡難—

師父廣發糖果糕點

2007年7月在師父帶領下，我們前往尼泊爾加德滿都滿願大佛塔朝聖。隨行也帶了臺灣蓮友們捐贈的八大箱各式衣物，要與當地貧困眾生結緣。7月14日我們委請2位挑夫，經崎嶇不平的道路，將物資送往ROKPA育幼院與婦女工作坊。ROKPA是1980年Akong Tulku 仁波切與瑞士Lea Wyler女士及其父所創建，協助尼泊爾、新巴威、西藏等地孤兒或家庭不健全之兒童與婦女就業。詳見：<http://www.rokpa.org/int/>

發願與迴向依三乘教法之意義—南傳佛教

心宏師父教導我們：「每天都需向佛、菩薩或上師，做祈請、懺悔、發願與迴向」。所謂「迴向」之意，就是「迴轉去向」，依三乘教法之見解，整理如次：

一、南傳佛教的迴向：

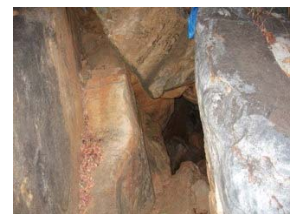
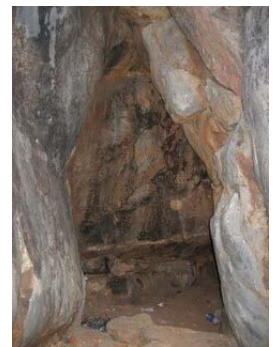
*「迴轉去向」的目的：

在南傳佛教中，《大念處經》是極為被重視的一部經。經云：「諸比丘！此是使眾生清淨，超越愁悲，滅除苦憂，成就正道，體證涅槃之唯一道路，此即四念處。」也就是利用修持身念處、受念處、心念處、法念處，從對世間的貪愛與執著、情緒的憂悲苦惱，迴轉去向永脫輪迴的寂靜涅槃。

*發願與迴向的關係：

依《大毘婆沙論》：「謂從布施。乃至七處善。皆以迴向解脫。」（大正 27，30c²⁸）帕奧禪師講述的《正念之道》，提及「…如果要累積波羅蜜，他就必須在行善時發願證悟涅槃或解脫生死輪迴。」。發願超脫自我，到達涅槃。

性空法師於《阿毘達摩的理論與實踐》中教導：「原始佛教強調，所有的眾生依他們所造的業而有苦與樂的果報，嚴格地說，我們無法將自己所造的福德給別人，但可影響別人的心。…」，同樣地，在《正念之道》中，亦有說到「…修行慈心觀並不是在迴向功德。…」，因此，就南傳教法而言，主要是迴向自己，能早日得到出世間的解脫，永脫生死輪迴，證得涅槃。但並沒有提到，迴向眾生的說法。



1



2



3



4

通過靈山橋（圖1），我們前往佛說法的靈鷲山（圖2-4）。沿路山壁岩間有些洞穴（見上面4張圖），即為阿難尊者等聖弟子聽法後禪修的地方。從物質條件觀之，這些洞穴實在簡陋。想到聖弟子們在此、在樹下、在塚間或露坐精進修持的功德，即使已經過了2500年，仍深深撼動著我們！

發願與迴向依三乘教法之意義—北傳佛教

二、北傳佛教的迴向：

*「迴轉去向」的目的：

《佛說甚深大迴向經》云：「修慈身行。修慈口行。修慈意行。所有功德果報。悉與一切眾生共迴向阿耨多羅三藐三菩提。」（大正 17, No.825, 0867c28(01)），此處是指將所積集身、口、意之一切善行功德，貢獻給一切眾生，並趣向成佛的菩提大道。

《觀無量壽經義疏(本)》云：「不捨眾生，迴向為首，所作功德，迴以施之共生彼國。…。三修心往生。如下文說。心有三種。一者誠心。誠謂實也。起行不虛實心求去故曰誠心。二者深心。信樂懇至欲生彼國。三者迴向發願之心。」（大正 37, No.1749, 0183a26(18)），義疏中明白指出，行者要做到不捨離眾生，首要之務便是迴向。將一切所有功德，迴施自己及有情眾生，

並且以三心：至誠心、深信心、以及迴向發願心，則可趣向往生阿彌陀佛之極樂淨土。

《摩訶般若波羅蜜經》云：「是時，若菩薩如是知是諸法盡滅，所迴向處及法亦自性空，能如是迴向，是名真迴向阿耨多羅三藐三菩提。」（大正 8, 299a⁸），雖說迴施有情，趣向菩提，但是，實無一有情或菩提可迴向，這才是真正的真如迴向。

*發願與迴向的關係：

「迴向」一詞通常伴隨著「發願」。因為，迴向是指有所迴的功德善根。而發願則是發大願、誓修善行。所以二者之間，是互為容攝。因此，不但是自利，也是利他。最為大家所熟知的，就是《普賢行願品》經云：「欲成就如來功德門，當修十種廣大行願。…於此願王，受持讀誦，臨命終時，即得往生極樂世界。」



1 | 2
3



每天早晚課誦普賢十大行願，再也沒有比當我們站在倫比尼佛誕生地時，更讓我們感動深刻！進入倫比尼園的大門(1)，再搭人力車前往誕生地，先看到古代十六佛塔的遺址(2)。目前則在經學術確認的佛陀誕生地點上(3)，啓建了一個紅色建築與寺廟以為保護(2)。並在外面選擇一棵菩提樹，作為紀念(4-6)。

「聖人不出世，萬古如長夜」，如果沒有佛陀出世指出世間的真相，眾生將永遠在無明當中，該看見真相看不見；不該看見的、錯誤的、卻看見了，而且牢牢地執著它，樂此不疲，因而困在生死輪迴中，永遠受苦(日常法師法語)。

啊！於是佛陀，讓我們在菩提樹前、在菩提樹下禮讚您！供養您！讓我們以身語意全然奉獻於您、奉獻於法，願常隨您學、隨順眾生、普皆迴向！



4.右繞三匝菩提樹前水池



5..師父供養菩提樹



6. 右繞菩提樹三匝



7.在菩提樹旁共修



8.9.思維禮讚佛陀



發願與迴向依三乘教法之意義—藏傳佛教

三、藏傳佛教的迴向

* 「迴轉去向」的目的：

由第十六任止貢法王貢噶仁欽著、阿闍黎黃英傑、馬君美合譯《大手印五支圓滿道》中提到「達刻瑪迴向文：迴向我及眾生之俱生功德，及一切輪迴涅槃、世出世間所積功德，以此力故，願我及眾生速證金剛持位。」所謂「俱生功德」是指自己的佛性。所以，迴施有情的內容，除了三世所集之功德外，還有自己及一切眾生的佛性，都是可以作為迴向的。而金剛乘行者，所要迴向的對象，和大乘行者一樣，包括了自己和一切有情，也就是自利和利他兼顧。至於趣入的境界，則是金剛持果位—空樂合一雙運。

* 詠給明就仁波切開示之三種迴向：

上等迴向：在勝義諦，對於能迴向者、所迴向者及迴向本身皆是空性，稱為三輪體空的迴向。通常只有證悟空性的登地菩薩才能做到。

中等迴向：即隨學迴向。

方法：

先觀想虛空當中，諸佛菩薩在我們面前。他們從無始以來，就發願為究竟利益一切有情而修行，並將一切功德迴向給所有的有情眾生。

次觀，我將過去已做、現在所做、未來將做的善法、修持功德，隨順諸佛菩薩的願，像他們一樣（這就是隨學），普皆迴向一切有情眾。一切有情眾也因此得到我所迴向的善法功德。

最後，思維自己（能迴向的人）、所迴向的對象、迴向本身皆是空性，將心安住於無造作中。

下等迴向：又名「如毒般的迴向」；當我們對空性不瞭解，就連隨順諸佛菩薩發願迴向的觀想也做不到，只有在心中生起要將功德迴向給一切眾生的粗淺念頭。像這樣的迴向，其功德是有限的。

四、總結

所以，總攝佛陀一切教法，共修行要訣，都脫離不了發願與迴向。儘管，對「迴向」的認知不同，但是，並不表示佛陀的教法有所缺失，只是在於眾生心量，大小不同罷了！

最後祈願：正法永住，一切有情，早成佛果！

* 發願與迴向的關係：

「發願」，如同太陽的光，它是廣大無邊的；「迴向」，如同箭射向一個定處，它是有一個方向的。

吉天恭送做了以下開示：「積集二資糧的如意寶，如未經發願之磨光，則無法證果，所以應如是迴向。」頂果欽哲法王也表示：「在修行的時候以大願伴隨迴向是非常重要的。」所以，在藏傳佛教中，所有上師都肯定，發願迴向是非常殊勝有力，影響深遠的，它可以令善行不斷增長廣大。透過發願迴向，能夠真實助益一切有情成就佛果。



圖：Corona提供